



移民在紐約市經濟中所扮演的角色

Thomas P. DiNapoli
紐約州主計長

Kenneth B. Bleiwas
副主計長

報告 8-2014

2013 年 11 月

重點摘要

- 紐約市的移民人口是全國各城市中最多的。
- 過去四十年來移民人口增加超過一倍，成為這段期間紐約市總人口成長的主因。
- 在 2011 年移民佔紐約市人口的 37%，而且移民來自世界各地。
- 在全國各大城市中，紐約市的移民人口最多元化。與其他大城市不同，紐約市並無大量移民人口是來自同一國家的集中化情形。
- 在 2011 年移民佔紐約市勞動人口的 44%。
- 整體而言，經濟大衰退對紐約市移民的衝擊遠大於本國出生的人口，但是他們很快就振作起來。
- 至 2011 年，移民在全市生產毛額中佔更大的比重，勞工數量也較經濟衰退前更多。
- 州主計長辦公室 (OSC) 估計，2011 年移民對經濟活動的貢獻達 2100 億美元，或約為紐約市全市生產毛額的 31%。
- 在 2011 年，五大行政區之中以皇后區和布魯克林區的移民集中度最高。
- 在 2000 年至 2011 年之間，移民集中度最高之人口普查界定社區的商業成長較該市其他地區更強勁。

在本國的整個歷史上，紐約市一直都像磁鐵般吸引著來自其他國家尋求宗教及政治自由和經濟機會的移民。一波波的移民幫助帶動紐約市的經濟成長並對其文化的多元性貢獻良多，此一趨勢一直延續至 21 世紀。

最近數十年來，紐約市的移民人口成長迅速，有助於強化該市的經濟。在 2000 年代期間，移民在經濟上大有斬獲，薪資強勁成長並且勞動力參與率提高。紐約市的移民深具韌性；雖然在經濟大衰退期間他們所受到的打擊超過本國出生人口，近年來的表現卻更勝於衰退前。

2010 年 1 月，州主計長辦公室 (OSC) 發佈的一份報告指出，10 個移民集中度最高的人口普查界定社區所展現的經濟成長較該市其他地區更為強勁。本報告的結論認為這項趨勢持續不變。

紐約市的移民在眾多行業的勞工中都居於多數，2011 年佔全市勞動人口的 44%。移民也在紐約市的創業人士中佔居極大部分。

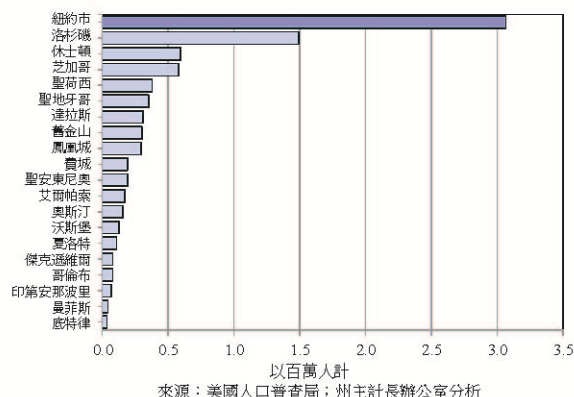
在整個紐約市，移民有助於使諸如康尼島 (Coney Island)、可樂娜 (Corona)、艾姆赫斯特 (Elmhurst)、法拉盛 (Flushing)、傑克森高地 (Jackson Heights) 及其他許多地區恢復生氣。州主計長辦公室估計，在 2011 年移民為紐約市的經濟活動貢獻了 2100 億美元。至於未來，隨著經濟多元化及該市適應新的商業需求，紐約市無疑將仰賴其移民人口的創新活力與技能並因此而受惠。

移民之都

作為一個活力充沛的大都市，機會隨處可得並且尊重多元化，紐約市對於全世界的人都散發著吸引力。在美國國內，紐約的移民人數（指凡是在外國出生的居民，非出生即為美國公民者）是所有城市中最多的。紐約的移民人口是洛杉磯的兩倍，洛杉磯是美國移民人口次多的城市（見圖表 1）。

圖表 1

2011 年美國 20 個最大城市的外國出生人口



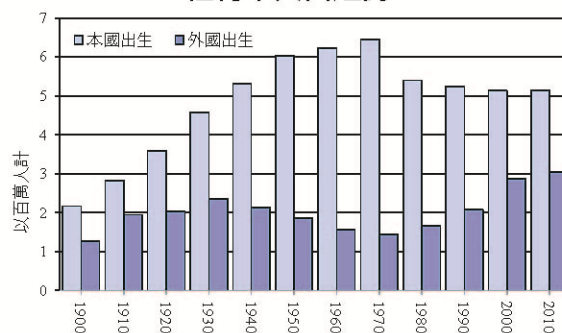
在 20 世紀期間，移民佔該市人口的比重於 1910 年達到 41% 的高峰。然後移民比例穩定下滑，至 1970 年時，移民僅佔總人口的 18%。在接下來的數十年，移民比例漸增，至 2011 年時已成長一倍，達到 37%。

儘管聖荷西和洛杉磯的移民人口在總人口中的佔有率 (均為 39%) 略高於紐約市，紐約市的移民人口卻更為多元化。與其他許多大城市不同，紐約市並無大量移民是來自同一國家的集中化情形。例如，在 2011 年，該市超過 50% 的移民人口是來自於 10 個國家 (最大來源國依序為：多明尼加共和國、中國、墨西哥、牙買加、厄瓜多爾、蓋亞那、海地、千里達及托巴哥、印度和孟加拉)。來自其他國家的移民數量也很顯著，包括：俄羅斯、南韓、哥倫比亞、烏克蘭、波蘭、義大利、菲律賓和巴基斯坦。

從 1970 年到 2010 年，紐約市的總人口增加 4%。在同一期間，該市的移民人口增加

超過一倍，而本國出生的人口卻減少 20% (見圖表 2)。

圖表 2
紐約市人口趨勢



勞動人口

近 190 萬名移民 (包括 290,000 名通勤人士) 在紐約市工作。在 2011 年，紐約市近半數的創業人士 (即自僱型商業人士) 是移民。

移民佔總勞動人口的 44%，並且成為各行各業中的多數勞工 (見圖表 3)。每一行業都包含範圍廣泛的職業分工；有些是該行業的主要職務 (如醫療護理業的醫生和護士)，還有其他輔助性職務 (如處理業務行政工作、建築物維護管理的人員等等)。

圖表 3
各行業移民就業佔有率

行業類別	佔有率
個人服務 (如：美甲沙龍、乾洗)	73%
汽車維修服務	62%
建築	59%
藝術、娛樂及休閒事業	55%
醫療護理和社會援助	53%
運輸	53%
製造	50%
零售及批發	46%
所有行業	44%
金融活動	35%
商業服務	33%
所有其他行業	33%
教育服務	29%
資訊	19%

來源：美國人口普查局；州主計長辦公室分析

圖表 4 顯示紐約市聘用移民勞工 (含通勤者) 最多的 25 種職業，依移民在每一職業之佔有率排列。這些職業中的移民在該市全部移民勞動人口中佔據近半數。擁有最多移民勞工的五大職業為：護理、精神病

治療和家居保健助理；清潔工和大樓清潔人員；女傭和管家；計程車司機和私家車司機；以及建築工人。

圖表 4
紐約市移民集中度最高的職業

職業	佔有率
1 計程車司機和私家車司機	88%
2 女傭和管家	83%
3 廚師領班和主廚	79%
4 廚師	76%
5 建築工人	75%
6 護理、精神病治療及家居保健助理	75%
7 食物料理工人	75%
8 個人護理助理	71%
9 木匠	67%
10 幼兒工作人員	65%
11 清潔工和大樓清潔人員	62%
12 司機和卡車司機	61%
13 註冊護士	59%
14 服務生	57%
15 收銀員	55%
16 內外科醫生	49%
17 零售業人員的領班	49%
紐約市總勞動人口	44%
18 會計師和稽核師	40%
19 零售業銷售人員	40%
20 警衛/賭場監督人員	39%
21 財務經理	35%
22 設計師	34%
23 其他經理級人員	32%
24 秘書和行政助理	27%
25 中小學教師	25%

註：這 25 種職業在紐約市擁有的移民勞工人數最多
來源：美國人口普查局；州主計長辦公室分析

雖然移民在低薪職業的勞動人口中佔居極大部分，他們在許多高薪職業中也有不錯的表現。在聘用最多移民勞工的職業中，多項職業需要特殊技能，包括：內外科醫師、會計師和稽核師，以及財務經理。

事實證明，教育程度、高就業率和高薪工作息息相關。紐約市教育局最近所提出的趨勢報告顯示，移民的高中畢業率高於美國本國出生者，此即表示移民可望在該市的經濟活動中繼續扮演要角。儘管與本國出生人口相較，持有四年學士學位者在移民人口中所佔的比例較小，但在更高等教育程度的差距已告縮小，在博士學位方面已幾乎無分軒輊。

經濟貢獻

根據州主計長辦公室的估計，2011 年移民對紐約市經濟活動的貢獻為 2100 億美元，

或約為全市生產毛額 (GCP) 的 31%。從 2000 年到 2011 年，移民對該市經濟的貢獻不斷增長，增幅達 63% (為通貨膨脹率的兩倍之多)，比本國出生人口對經濟貢獻度的增長速度更快。

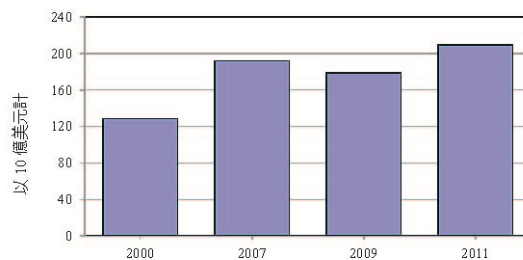
此項增長主要歸因於勞動力參與率和薪資的提高。在這段期間，移民在勞動人口中所佔的比重由 2000 年的 40% 上升至 2011 年達到 44%。州主計長辦公室估計，在同一期間，移民薪資的平均年增長率近 4%，不但超過通貨膨脹率，也超越本國出生人口的薪資成長率 (近 3%)。

移民遭受經濟衰退的打擊較本國出生人口更嚴重，但是他們很快就振作起來。從 2007 年到 2009 年，移民薪資縮減了 12%，而本國出生人口的薪資降幅則較為緩和 (9%)。同樣的，外國出生人口在活躍勞工中所佔的比例也告下降。

但在接下來的兩年，移民薪資增長 16% (較本國出生人口的薪資增長更快)，而且到 2011 年時，移民在活躍勞工中所佔的比例已經高於經濟衰退之前。此一反彈現象帶動移民對全市生產毛額的貢獻度上升，並於 2011 年超越經濟衰退前的水準 (見圖表 5)。

圖表 5

移民對紐約市全市生產毛額的貢獻



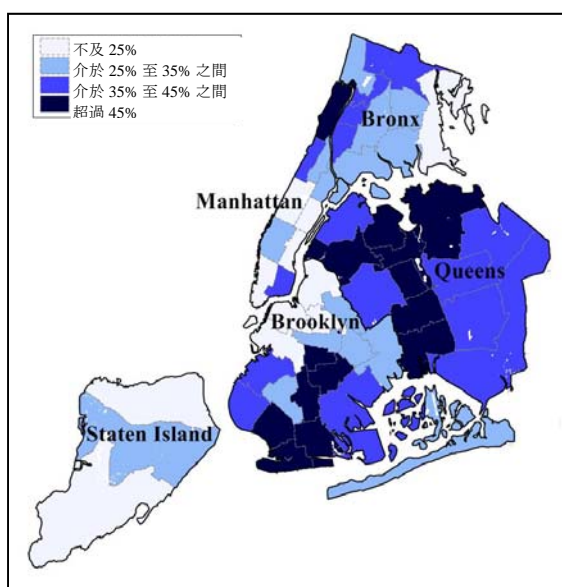
註：全市生產毛額估計值是利用來自於 HIS Global Insight、紐約州勞工廳和美國人口普查局的資料。
來源：州主計長辦公室分析

社區

社區構成紐約市的核心，而移民群體有助於形成每一個社區的動態特性。隨著一波波不同的移民團體進入該市，社區的組成分子也隨時間而變動。

美國人口普查局界定了紐約市的 55 個地理區域，並以該區域內最大的一個或多個社區來為它們命名。¹圖表 6 顯示 2011 年紐約市移民人口在這些人口普查界定社區的集中度。

圖表 6
2011 年紐約市人口普查界定社區的移民集中度



來源：美國人口普查局；州主計長辦公室分析

在 2011 年，皇后區 (48%) 和布魯克林區 (37%) 的移民集中度是五大行政區之中最高的。在移民集中度最高的 10 大人口普查界定社區中，除了一個社區之外，其餘都位於皇后區或布魯克林區 (見圖表 7)。例外的社區是位於曼哈頓的華盛頓高地 (Washington Heights) /Inwood 區域，2011 年時近半數的居民為移民。

¹ 這些區域的分界線與其社區名稱並非精確吻合。

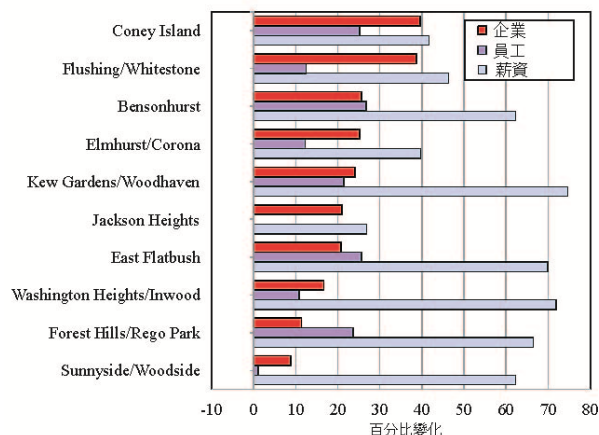
圖表 7
2011 年移民集中度最高的 10 大人口普查界定社區

社區	行政區	佔有率
Elmhurst/Corona	皇后區	70%
Jackson Heights	皇后區	63%
Sunnyside/Woodside	皇后區	60%
Coney Island	布魯克林	59%
Flushing/Whitestone	皇后區	57%
Bensonhurst	布魯克林	55%
East Flatbush	布魯克林	52%
Forest Hills/Rego Park	皇后區	49%
Washington Heights/Inwood	曼哈頓	49%
Kew Gardens/Woodhaven	皇后區	49%

來源：美國人口普查局；州主計長辦公室分析

2010 年 1 月，州主計長辦公室出版了一份報告：移民在紐約市經濟中所扮演的角色，州主計長辦公室在報告中發現，從 2000 年到 2007 年，移民集中度最高的 10 大人口普查界定社區所表現的商業成長力道較該市其他地區更強勁。如下所述，這項趨勢持續不變。

圖表 8
移民集中度最高之 10 大人口普查界定社區的商業成長 (2000 年至 2011 年)



來源：美國人口普查局；州主計長辦公室分析

從 2000 年到 2011 年，這些區域的企業單位增長近 23% (集中於小型公司)，而該市其他地區的增長率為 7% (見圖表 8)。這些公司的員工人數和薪資總額的增幅也都超越該市其他地區，其中員工人數增加 11% (相較於 4%)，而薪資總額增加 56% (相較於 40%)。